

## YOZGAT REHBERLİK ARAŞTIRMA MERKEZİ ÖZEL EĞİTİM HİZMETLERİ BÖLÜMÜ AYLIK BÜLTENİ

### GÜNDEM

#### DİKKAT EKSİKLİĞİ VE HİPERAKTİVİTE BOZUKLUĞU

Dikkat Eksikliği ve  
Hiperaktivite Bozukluğu  
Nedir ?

Eğitsel Değerlendirme ve  
Tanılama Süreci

Sınıf Öğretmeninin Gözüyle  
"DEHB"li Öğrencinin Sınıfta  
Yaşadığı Güçlükler

DEHB Olan Öğrencilerin Sınıf  
içinde Yaşadıkları Güçlüklerle  
İlişkin Çözüm Önerileri



### DİKKAT EKSİĞİ VE HİPERAKTİVİTE BOZUKLUĞU NEDİR?

Dikkat eksikliği, yoğunlaşamama, aşırı hareketlilik ve dürtüsellik gibi sorunlara neden olan Dikkat eksikliği ve Hiperaktivite bozukluğu, çocukluk çağında en sık görülen ve klinik tanı gerektiren bir bozukluktur. (Barkley,2014;Kayaalp, 2008; Rappley,2005). Bilim adamları tarafından DEHB'ye sebep olabilecek genetik, biyolojik ve psikososyal etkenler üzerinde durulmakta ancak bozukluğa tam olarak neyin sebep olduğu bilinmemektedir. DEHB genellikle çok hareketli çocuklarla özdeşleştirilen bir kavram olmasına karşın üç farklı görünüme sahiptir. Bu görünümler;

1. Bileşik görünüm
2. Dikkatsizliğin baskın olduğu görünüm
3. Hiperaktivite ve dürtüsellik baskın olduğu görünümdür. DEHB belirtilerin görüşme oran ve derecesine göre hafif , orta , ağır şeklinde sınıflandırılmaktadır. DEHB olan bireyler yaşadıkları ortamda, okulda ya da işte bozukluk ile karakterize olan bazı belirtileri sergilemektedirler. DEHB'in her bir görünümünde bu belirtiler farklılaşmaktadır.

## DİKKAT EKSIĞI VE HİPERAKTİVİTE BOZUKLUĞU NEDİR?



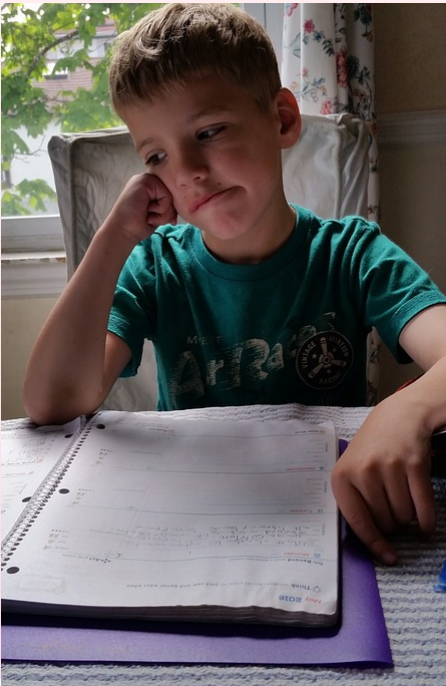
DSM-5'e göre dikkatsizliğin baskın olduğu görünümde belirtilerin 17 yaş altı için en az altı , 17 yaş ve üzeri için en az beşinin altı aydır sürmesi beklenmektedir

Dikkatsizliğin baskın olduğu görünüme ait tanı ölçütleri;  
a) Ayrıntılara özen göstermez, dikkatsizce yanlışlar yapar.

b) İş yaparken ya da oyun oynarken dikkatini sürdürmekte güçlük çeker.

c) Doğrudan kendisine konuşurken dinlemiyor gibi görünür.

d) Verilen yönergeleri izlemez ve okulda verilen görevleri, sıradan günlük işleri ya da işyeri sorumluluklarını tamamlayamaz.



Hiperaktivite ve Dürtüselliğin baskın olduğu görünüme ait tanı ölçütleri;

a) Çoğu kez kıpırdanır ya da ellerini ya da ayaklarını vurur ya da oturduğu yerde kıvrılır.  
b) Oturmasını beklendiği durumlarda oturduğu yerden kalkar.

c) Uygunsuz ortamlarda, ortalıkta koşuşturur durur ya da bir yerlere tırmanır.  
d) Boş zaman etkinliklerinde sessiz bir biçimde katılmamaz ya da sessiz bir biçimde oyun oynayamaz.

e) Çoğu kez her an hareket halindedir.

f) Çoğu kez aşırı konuşur.

g) Sorulan soru tamamlanmadan cevabını vermeye çalışır.

h) Sırasını bekleyemez.

i) Başkalarının sözünü keser ya da araya girer. Sormadan ya da izin almadan başka insanların eşyalarını kullanmaya başlayabilir.

e) İşleri ve etkinlikleri düzenlemekte güçlük çeker; kullandığı gereçleri ve kişisel eşyalarını düzenli tutmakta güçlük çeker; dağınık ve düzensiz çalışır, zaman yönetimi kötüdür.

f) Sürekli bir zihinsel çaba gerektiren işlerden kaçınır.

g) İş ya da etkinlikleri için gerekli nesnelere kaybeder.

h) Çevreden gelen uyarılarla dikkati kolaylıkla dağılır.

i) Günlük etkinliklerde unutkanlıktır.

**Belirtiye yönelik müdahalelere rağmen(öğretim desteği ve uyarlamalar) belirti en az 6 ay süreyle görülmeye devam etmelidir.**



## EĞİTSEL DEĞERLENDİRME VE TANILAMA SÜRECİ



DEHB'nin tanılama süreçleri;tıbbi, psikososyal ve eğitim alanlarında yapılan değerlendirmeleri içerir. Bu değerlendirmelerde; çocuğun zihinsel, fiziksel, ruhsal, sosyal gelişim özellikleri ve akademik becerileri, eğitim performansları ve ihtiyaçları dikkate alınır. DEHB, tıbbi bir bozukluktur. Bu nedenle DEHB tanısı, kesinlikle Çocuk ve Ergen Psikiyatristi tarafından yapılan klinik değerlendirme ile konulur. Tanı için, çocuğun gelişimsel süreçte başlayan ve devam eden belirtilerinin birden fazla ortamda, benzer belirtiler şeklinde görülmesi gerekir. Bu nedenlerle DEHB'nin gerek tanısında gerekse takibinde, ailesi ve öğretmenleri ile iş birliği içinde olmak çok önemlidir. Birçok kaynaktan bilgi alınmalı ve çocuğun birden fazla ortamdaki davranışları detaylı değerlendirilmelidir. Eğitsel değerlendirme ve tanılama mümkün olduğunca erken yaşta yapılır. Fiziksel, sosyal ve psikolojik bakımdan birey için en uygun ortamda yapılır.

Ayrıca ilk kez yapılan tanılamalarda okul, aile iş birliği ile çocuğu doğrudan RAM'a yönlendirebilir ya da aile okuldan aldığı formlar ile doğrudan RAM'a başvurabilir. RAM'ın gerek görmesi hâlinde her iki durumda da çocuğun tıbbi tanılması için Çocuk ve Ergen Psikiyatristine başvurulması gerekmektedir. Çocuk ve Ergen Psikiyatristi tarafından DEHB tanısı konulan çocukların Milli Eğitim Bakanlığına Bağlı Rehberlik Araştırma Merkezine müracaatı sağlanmalıdır. Çocuk, Ramda çalışan Özel Eğitim uzmanları tarafından birebir eğitsel değerlendirmeye alınır.



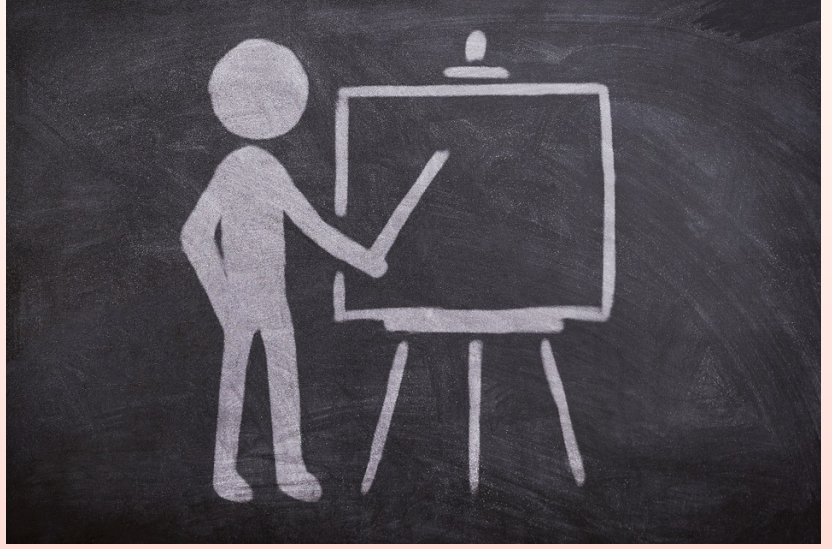
Nesnel standart testler ve bireyin özelliklerine uygun ölçme araçları kullanılır. Bireyin tüm gelişim alanındaki özellikleri, akademik disiplin alanındaki yeterlilikleri ve eğitsel ihtiyacı belirlendikten sonra çocuğun durumu, ailesi ve bulunduğu okul ile paylaşılır. DEHB tanısı olup herhangi bir zihinsel tedbire gereksinim duymayan öğrenciler Tam Zamanlı Kaynaştırma-Bütünleştirme eğitim uygulamaları kapsamına alınır. Okullarda oluşturulan Bireyselleştirilmiş Eğitim Programı (BEP) Kurulunun düzenlediği, ailenin ve öğretmenlerin katıldığı bir toplantı sonrasında çocuğun BEP'i hazırlanır ve uygulanır. İhtiyaç halinde çocuk, bulunduğu okulda destek eğitim odasından faydalanabilmektedir. DEHB'li çocuklara, merkezi sistem sınavları öncesinde RAM tarafından sınav tedbiri alınması hâlinde bu sınavlarda ek süre ve ayrı mekânda sınava girme hakları da bulunmaktadır.

## SINIF ÖĞRETMENİNİN GÖZÜYLE “DEHB”Lİ ÖĞRENCİNİN SINIFTA YAŞADIĞI GÜÇLÜKLER



### 1.Sınıfın Fiziki Ortamı İle İlgili Yaşanılan Güçlükler;

DEHB’li öğrencilerin sınıfın fiziki ortamı ile ilgili yaşadığı güçlükler; sınıf mevcudunun kalabalık olması, yerleşim düzeni, ısı, ışık, renk, gürültü, ders araç-gereçlerinin yerleştirilme düzeni gibi etkenlerin öğrencinin dikkatini dağıtması, öğrencilerin sürekli sınıfta gezinmek istemesi yerinde oturamaması sebebiyle, sıra kenarlarının sivri olması ve arka arkaya dizilmiş olması öğrencinin çarpıp düşmesine neden olması, sınıftaki eşyaların öğrencilerin güvenliği açısından tehlike oluşturmalarıdır.



### 2.Sınıf Kurallarına Uymayla İlgili Yaşanılan Güçlükler;

DEHB’li öğrencilerin, çoğunluğu çok hareketli oldukları, kuralları unutmaları, kuralları algılamakta zorlanmaları ve ders süresince dikkatini toplayamamalarından kaynaklı kurallara uymamaları, bu durumun diğer öğrencilere de kuralları çiğneme konusunda örnek teşkil etmesi, öğretmenin sınıf yönetimini sağlamasında zaman kaybetmesi ve öğrencilerle bire bir ilgilenecek zamanın kalmaması, öğrencilerin tamamen dürtüsel kendi isteklerine göre davranmaları, sınıf içerisinde ve arkadaşlarıyla kurallar konusunda problemler yaşamaları, DEHB’li öğrencilerin kurallara uymada güçlük yaşamalarıdır.





## SINIF ÖĞRETMENİNİN GÖZÜYLE “DEHB”Lİ ÖĞRENCİNİN SINFITA YAŞADIĞI GÜÇLÜKLER



3.Derse Katılım, Görsel Dikkat Gerektiren Çalışmalar ve Çalışmayı Tamamlamada Yaşanılan Güçlükler;

DEHB’li öğrencilerin derse katılım, görsel dikkat gerektiren çalışmalar ve çalışmayı tamamlamada yaşadıkları güçlükler, ilkokulun ilk yıllarında uyarıcıların işlemlenmesine ilişkin becerileri diğer çocuklar gibi kendi başlarına kazanamamaları nedeniyle öğrenmede yaşadıkları zorluklar, işitsel uyarıcıların işlemlenmesindeki gerilik bu çocukların dilin seslerini öğrenmelerinde büyük çoğunluğunun sorun yaşadıklarını, görsel uyarıcıların işlemlenmesinde yaşadıkları güçlükler nedeniyle bir kelimeyi tahtadan defterine yazana dek geçen sürede hatırlamada zorlanırken bir kısmı ise yazdıkları kelimeleri hecelere bölememekte, sözcüklerin harflerini doğru sıralayamamakta ve eksik harf ve hecelerden oluşan sözcükler yazmaları, öğrencilerin aceleci davranmaları, çabuk sıkılmaları, sorumluluk almak istememeleri ve içedönük yapılarından kaynaklı kendilerine güven duymadıklarını, verilen görev ve etkinlikleri tamamlayamadıkları ve derse katılımında güçlük yaşamalarıdır.



## SINIF ÖĞRETMENİNİN GÖZÜYLE “DEHB”Lİ ÖĞRENCİNİN SINIFTA YAŞADIĞI GÜÇLÜKLER



### 4.Öğretim Etkinliklerine Katılmada Yaşanılan Güçlükler;

DEHB’li öğrencilerin akranlarından farklı olarak çevreden gelen ayırt edici uyaran işlevi gören ipuçlarını algılamada sorun yaşamaları, planlama ve organize olma sorunları ve bir işle uğraşırken dikkatlerini sürdürmedeki güçlükleri nedeniyle okuduğunu hatırlama ve okuduğu metni anlama konusunda problemleri olduğu, sözel ifadelerinde ve düşüncesini ifade etmede zorluk çektikleri ve bilgiyi hatırlama problemlerinin olduğu, bireysel ilgi gerektiğini grup etkinliklerine katılmada güçlük yaşamaları ve öğrenme güçlüğü yaşadıklarını bu durumlarında öğretim etkinliklerine katılmada güçlüklerdir.



### 5.Arkadaşları ve Öğretmenleriyle İletişiminde Yaşanılan Güçlükler;

DEHB’li öğrencilerin aşırı hareketlilik ve dürtüsellik nedeniyle zaman zaman arkadaşlarına zarar verdikleri, oyun sırasında kurallara uymada güçlük yaşamaları, sabırsız davranışları, sırasını beklememeleri, hırçın davranışlar sergilediği ve müdahaleci davrandığı için arkadaşları tarafından kabul görmeyen, sürekli arkadaşları tarafından reddedilen ve şikayet edilen duruma düşmeleridir. DEHB’li öğrencilerin genellikle aklına geleni hemen yapma, sonuçlarını düşünmeme, sürekli konuşma ve hareket isteği, kendilerine sorulan sorulara cevap vermedikleri ve öğretmeni dinlemeyip başka şeylerle ilgilendikleri için iletişimde sıkıntı yaşamalarıdır.

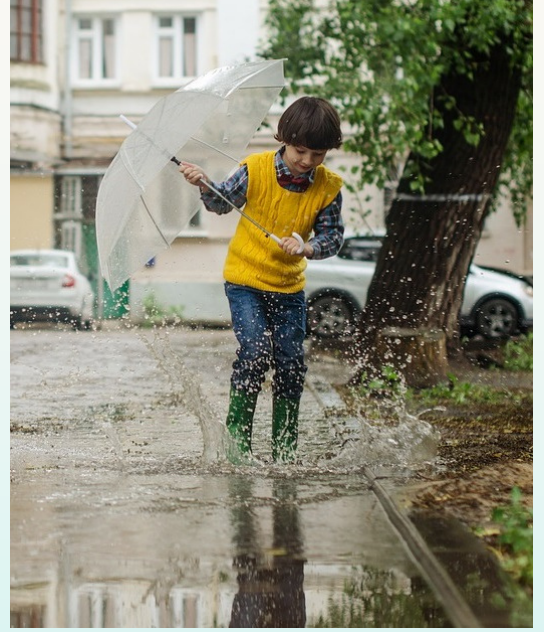


## SINIF ÖĞRETMENİNİN GÖZÜYLE “DEHB”Lİ ÖĞRENCİNİN SINIFTA YAŞADIĞI GÜÇLÜKLER



### 6.DEHB'li Öğrencilerin Sınıfta Sergiledikleri Diğer Problem Davranışlar;

DEHB'li öğrencilerin dikkat toplama yeteneğindeki sınırlılık, dağınıklık, anlatılanları dinlemede güçlükler, düzensizlik, unutkanlık, motor huzursuzluk, yetersiz dürtü kontrolü, aşırı konuşma, sırasını bekleyememe, kurallara uymada güçlük, saldırganlık, hırçınlık gibi davranış problemleri göstermektedir. Bu öğrencilerin bir ya da birkaç uyarana aynı anda dikkat etme konusunda başarısız, elleri ayakları kıpır kıpır, oturmaları beklenen durumlarda sürekli ayakta ve sınıfta amaçsızca koşuşturup durdukları, bir işi sonuna kadar tamamlayamadıkları, sürekli olarak diğer insanların sözünü kesmeleridir.



## DEHB OLAN ÖĞRENCİLERİN SINIF İÇERİSİNDE YAŞADIĞI GÜÇLÜKLERE İLİŞKİN ÇÖZÜM ÖNERİLERİ



DEHB'li öğrencilerinin;

- 1-Sınıf kurallarının belirlenmesi sürecine öğrencilerin de katılmasının sağlanması,
- 2-Uygun davranışları belirleyip bu davranışları sınıf kurallarına dönüştürülmesi,
- 3- Öğrencinin yaş ve gelişim düzeyine uygun okuma ve anlamalarına katkı sağlamaya yönelik sınıf içi etkinlikler hazırlanması,
- 4- Öğrenciye işlenen konulara ilişkin proje ödevinin verilmesi,
- 5-ödevlerin tamamlanmasında alternatif metotlara izin verilmesi,
- 6- Sınav sistemi öğrencinin bilişsel, duyuşsal ve devinişsel alanlarının özelliklerine göre düzenlenmesi.
- 7-Sınıfın fiziki ortamında öğrencilere yönelik sınıf içi uyarılma ve düzenlemeler
- 8-Bu öğrencilerin daha yoğun desteğe ihtiyaç duyabildiğinden öğretimsel gereksinimlerinin karşılanması için daha yoğun, küçük gruplar halinde çalışılması ve bireysel öğretimle desteklenmesi,
- 9-Sınıf mevcutlarında azaltılma yoluna gidilerek, öğretimde yeni metod ve yaklaşımların benimsenip bütünleyici bir eğitim anlayışının benimsenmesi,

## DEHB OLAN ÖĞRENCİLERİN SINIF İÇERİSİNDE YAŞADIĞI GÜÇLÜKLERE İLİŞKİN ÇÖZÜM ÖNERİLERİ



- 10-Aileyle iş birliğinin artırılmasının, öğrenciye sevgiyle yaklaşılması, öğretmenlere Problem Davranışlarla Başa Çıkma, Etkili Sınıf Yönetimi ve Bütünleştirme Eğitim Uygulamaları konularında eğitim verilmesi,
- 11-Problem Davranışlarla Baş Etme Yöntemleri ile ilgili olarak DEHB'li öğrencilere dikkat geliştirici çalışmalar yapılması,
- 12-Sevmediği çalışmaları yaparken zevkli hale getirilmesi,
- 13-Sevdiği etkinliklerden mahrum bırakılması,
- 14-Sınıf içinde uygun yer değişiklikleri yapabilmemesi,
- 15-İstendik davranışlar sergilediğinde onu ödüllendirilmesi,
- 16-Davranışlarının yanlışlığını görmesini sağlanması,
- 17-Bazı ufak tefek problemleri görmezden gelinmesi,
- 18-Fırsat buldukça birebir görüşerek çalışmalar yapılması,
- 19-Sınıftaki bazı görevleri (kağıt dağıtma, bilgisayar açıp kapama vb.) ona vererek problem davranışlarıyla baş etmeye çalışılmasıdır.





## KAYNAKÇA



MELEKOĞLU, Macid Ayhan ve SAK, Uğur. Öğrenme Güçlüğü ve Özel Yetenek.  
Ankara: PEGEM AKADEMİ, 2017

Ann M. Kring, Sheri L. Johnson, Wiley. "Bölüm 13." Anormal Psikolojisi/Psikopatoloji.  
12.bs.çeviri. çev. ed. Muzaffer ŞAHİN. Ankara: Nobel Akademik Yayıncılık, 2017

Çelebi, H. Z. "Dikkat Eksikliği ve Hiperaktivite Bozukluğu Tanısı Almış Öğrencilerin  
Sınıfta Yaşadığı Güçlüklerin Öğretmen Görüşleri Açısından İncelenmesi".  
Yayınlanmamış Yüksek Lisans Tezi, Necmettin Erbakan Üniversitesi, Eğitim Bilimleri  
Enstitüsü Özel Eğitim Anabilim Dalı, Konya., 2019.

Özel Eğitim Hizmetleri Yönetmeliği (T.C. Resmi Gazete, 7 Temmuz 2018, Sayı : 30471).

## ESER

### YOZGAT REHBERLİK ARAŞTIRMA MERKEZİ ÖZEL EĞİTİM HİZMETLERİ BÖLÜMÜ AYLIK BÜLTENİ

Yazarlar:

Hakan ATALAY

Veysel ÇEKEREK

Sadık AKYÜZ

Mert KARACAOĞLU

İsmail Sami KARTAL

Kübra ESERYEL YILMAZ

Hamide Bilge AYDIN

